

GAUTRAIN MANAGEMENT AGENCY



MOŠUPATSELA

**GO YA LE KA KAROLO 14 YA MOLAO WA
TŠWETŠOPELE YA GO HWETŠA TSHEDIMOŠO,
MOLAO WA BOBEDI WA 2000¹.**

1. DITLHALOSO

Ka mo Mošupatseleng wo, ntle le ge seemotikologo se hloka goba se laetša ka mokgwa wo mongwe –

- 1.1 **“tefo ya go hwetša”** e ra tefo yeo e beetšwego merero ya tšweletšoleswa le gonyakana le, gape le go beakanya, mmogo le nako yeo e hlokegago, ka mokgwa wa diiri tšeo di beetšwego go nyakana le, gape le go beakanya rekoto gore e lokollwe;
- 1.2 **“Molao”** e ra Molao wa Tšwetšopele ya go Hwetša Tshedimošo, wa bo2 wa 2000 (Molao 2 wa 2000)
- 1.3 **“Moemedi”** e ra lekala lefe goba lefe goba motho ofe goba ofe yoo a emelago GMA legato;
- 1.4 **“kgorotsheko”** e ra –
 - (a) Kgorotsheko ya Molaotheo yeo e šomago go ya le ka karolo 167 (6) (a) ya Molaotheo wa Ripaboliki ya Afrika Borwa wa 1996; goba
 - (b) (i) Kgorotsheko ya Godimo goba kgorotsheko ye nngwe yeo e lego maemong ao a swanago le a yona; goba
 - (ii) Kgorotsheko ya Magistrata, e ka ba e akaretša goba e bolela ka diphetho tše itseng go ya le ka PAIA, yeo e kgethilwego ke Tona; ka mokgwa wa tsebišo ka Kuranteng ya Mmušo gomme e sepetšwa ke magistrata goba magistrata wa tlaleletšo yoo a kgethilwego go ya le ka karolo 91A ya PAIA, yeo ka tikologong yeo e šomelago go yona
 - (aa) sephetho sa Mohlankedi wa tša Tshedimošo goba bolaodi bja maleba bja setheo sa setšhaba goba hlogo ya setheo sa poraefete se tšeerwego;
 - (bb) the public body or private body concerned has its principal place of administration or business;
or
setheo sa setšhaba goba setheo sa poraefete seo se amegago, se nago le lefelolegolo la tshepedišo goba kgwebo; goba
 - (cc) mokgopedi goba leloko la boraro leo le amegago ke la ka nageng, goba modudi feela;
- 1.5 **“Mongtshedimošo”** e ra motho yoo tshedimošo e lego ya gagwe, goba mohlokomedi goba mosepediši wa semolao wa motho yoo ge eba motho yoo e sa le yo monnyane goba ge eba motho yoo ga a itekanela monaganong;
- 1.6 **“Motlatša/Batlatšamohlankedi wa tša Tshedimošo”** e ra mohlankedi/bahlankedi bao ba filwego maatla ke Mohlankedi wa tša Tshedimošo go netefatša gore dinyakwa tša PAIA di a latelwa goba di sepedišwa ka mokgwa woo o lokilego, wa go se kgetholle ebile wa go se tšee lehlakore;

- 1.7 **“GMA”** e ra lekala la setšhaba la profense leo le hlamilwego go ya le ka Molao wa Lekala la Taolo ya Gautrain wa 2006 (Molao wa bo 5 wa 2006) (“Molao wa GMA”);
- 1.8 **“Tlhahli”** e ra puku yeo e tšweleditšwego ke ba Komišene ya Ditokelo tša Botho go ya le ka karolo 10 ya PAIA ka maikemišetšo a go thuša motho ka moo go kwagalago yoo a dumago go phethagatša tokelo efe goba efe go ya le ka PAIA;
- 1.9 **“Komišene ya Ditokelo tša Botho”** e ra Komišene ya Ditokelo tša Botho ya Afrika Borwa;
- 1.10 **“Mohlankedi wa tša Tshedimošo”** ge go etla go GMA, e ra Hlogophethiši;
- 1.11 **“MEC”** e ra Molekgotlaphethiši yoo a rwelego maikarabelo a Dinamelwa tša Bohle le Mananeokgoparara a Ditsela ka Profenseng ya Gauteng.
- 1.12 **“PAIA”** e ra Molao wa Tšwetšopele ya go Hwetša Tshedimošo wa 2000 (Molao wa bo2 wa 2000)
- 1.13 **“motho”** e ra motho wa tlhago goba motho goba sedirišwa seo se dirišetšwago tša semolao;
- 1.14 **“mokgopedi”** e ra mokgopedi yoo a nyakago go hwetša rekoto yeo e nago le tshedimošo ka ga mokgopedi;
- 1.15 **“Molao wa POPI”** e ra Molao wa Tšhireletšo ya Tshedimošo ya Motho wa 2013 (Molao wa bo4 wa 2013);
- 1.16 **“setheo sa poraefete”** e ra –
- (a) motho yoo a tsenetšego tša kgwebišano, kgwebo goba mošomo, efela ka lekaleng la poraefete;
 - (b) tšhomišano yeo e sepetšanago goba e kilego ya sepetšana ka tša kgwebišano, kgwebo goba mošomo ofe goba ofe; goba
 - (c) motho goba sedirišwa seo se dirišetšwago tša semolao seo se lego gona goba se kilego sa ba gona, go sa balwe setheo sa setšhaba;
- 1.17 **“setheo sa setšhaba”** e ra –
- (a) kgoro efe goba efe ya mmušo ka mmušong wa bosetšhaba goba wa profense goba ka mmasepaleng ofe goba ofe ka mmušong wa selegae; goba
 - (b) mohlankedi ofe goba ofe goba setheo sefe goba sefe ge –
 - (i) a/se phethagatša maatla goba go dira mošomo go ya le ka Molaotheo goba molaotheo wa profense;

(ii) a/se phethagatša maatla ao a a filwego setšhabeng goba a dira mošomo wa setšhaba go ya le ka molao ofe goba ofe;

1.18 “**rekoto**” e ra tshedimošo efe goba efe yeo e lotilwego –

(a) go sa lebelelwe gore e ka sebopego goba mokgwa ofe;

(b) yeo e lego diatleng goba taolong ya GMA goba setheong sefe goba sefe sa setšhaba goba sa poraefete; le

(c) ge e ka ba e hlamilwe goba ga se ya hlangwa ke GMA goba setheo seo sa setšhaba goba sa poraefete;

1.19 “**kgopelo ya go hwetša**” e ra kgopelo ya go hwetša rekoto go ya le ka karolo 11 ya PAIA;

1.20 “**mokgopedi**” e ra –

(i) motho ofe goba ofe (ntle le setheo sa setšhaba seo go bolelwago ka sona ka go tema (a) goba (b) (i) ya tlhaloso ya “setheo sa setšhaba”, goba mohlankedi) yoo a dirakgo kgopelo ya go hwetša rekoto ya setheo seo sa setšhaba; goba

(ii) motho yoo a emetšego motho yoo go boletšwego ka yena ka temaneng (i);

1.21 “**leloko la boraro**” e ra motho ofe goba ofe (go akaretšwa le, efela go sa balwe feela, mmušo wa naga ešele, mokgatlo wa boditšhabatšhaba goba lekala la mmušo goba mokgatlo woo) ntle le –

(i) mokgopedi yoo a amegago; le

(ii) setheo sa setšhaba.

1.22 “**matšatši a mošomo**” e ra matšatši afe goba afe ntle le Mekibelo, Disontaga goba matšatši a maikhutšo, bjale ka ge go hlalositšwe ka karolong 1 ya Molao wa Matšatši a Maikhutšo wa 1994 (Molao wa bo36 wa 1994).

Ka mo Mošupatseleng wo, mantšu ao a ka bago a šupa bong bo itseng a tla akaretša bong ka mahlakoreng ka moka, gomme lentšu leo le šupago botee le tla akaretša le la bontšhi, ntle le ge seemotikologo se laetša ka mokgwa wo mongwe.

KAROLO YA MATHOMO

2. MAIKEMIŠETŠO A MOLAO WA TŠWETŠOPELE YA GO HWETŠA TSHEDIMOŠO

2.1 Maikemišetšomagolo a PAIA ke go kgontšha tokelo ya semolaotheo ya go hwetšagala ga tshedimošo efe goba efe yeo e swerwego ke Pušo le tshedimošo efe goba efe yeo e swerwego ke motho yo mongwe yeo e kgopelwago goba e hlokegago gore e tle e phethagatše goba e šireletše

ditokelo dife goba dife. PAIA e hlalosa ditshepedišo tše bohlokwa tše di sepelelanago le kgopelo efe goba efe ya mohuta woo.

2.1 Go ya le ka PAIA, moo kgopelo ya tshedimošo e dirwago go setheo sa setšhaba, go a gapeletšega gore tshedimošo yeo e fiwe, ntle le moo PAIA e hlalosago ka botlalo gore tshedimošo e se lokollwe. Tokelo ya go hwetša tshedimošo e laolwa ke:

2.1.1 dikiletšo tše kwagalago go balwa le, efela go sa gome ka, dikiletšo tše di nepilego mabaka ao a kwagalago a tšhireletšo ya sephiri sa motho, go kgona go swara sephira gape le pušo e botse yeo e phethagetšego ebile e šomago gabotse; le

2.1.2 go lekalekanywa ga tokelo yeo le ditokelo dife goba dife tše dingwe, go balwa le Molaokakanywa wa Ditokelo, bjale ka ge o lotilwe ka Molaotheong wa 1996.

2.2 PAIA e hlama tsela goba tshepedišo yeo e le go ya boithaopo le kgapeletšo go humana tshedimošo ka mokgwa woo o kgontšhago batho go hwetša direkoto tša ditheo tša setšhaba ka pela, ka tefelo ya fase ebile ka moo go kwagalago, ka maleba ka moo go kgonegago.

2.3 Karolo 14 ya PAIA e nyaka gore ditheo tša setšhaba di beakantšhe mošupatsela ka bonnyane maleme a mararo a semmušo, woo o rwelego tshedimošo ka ga setheo sa setšhaba yeo e tla fiwago setšhaba, gape le go ya ka dinyakwa tše di lego ka gare ga PAIA.

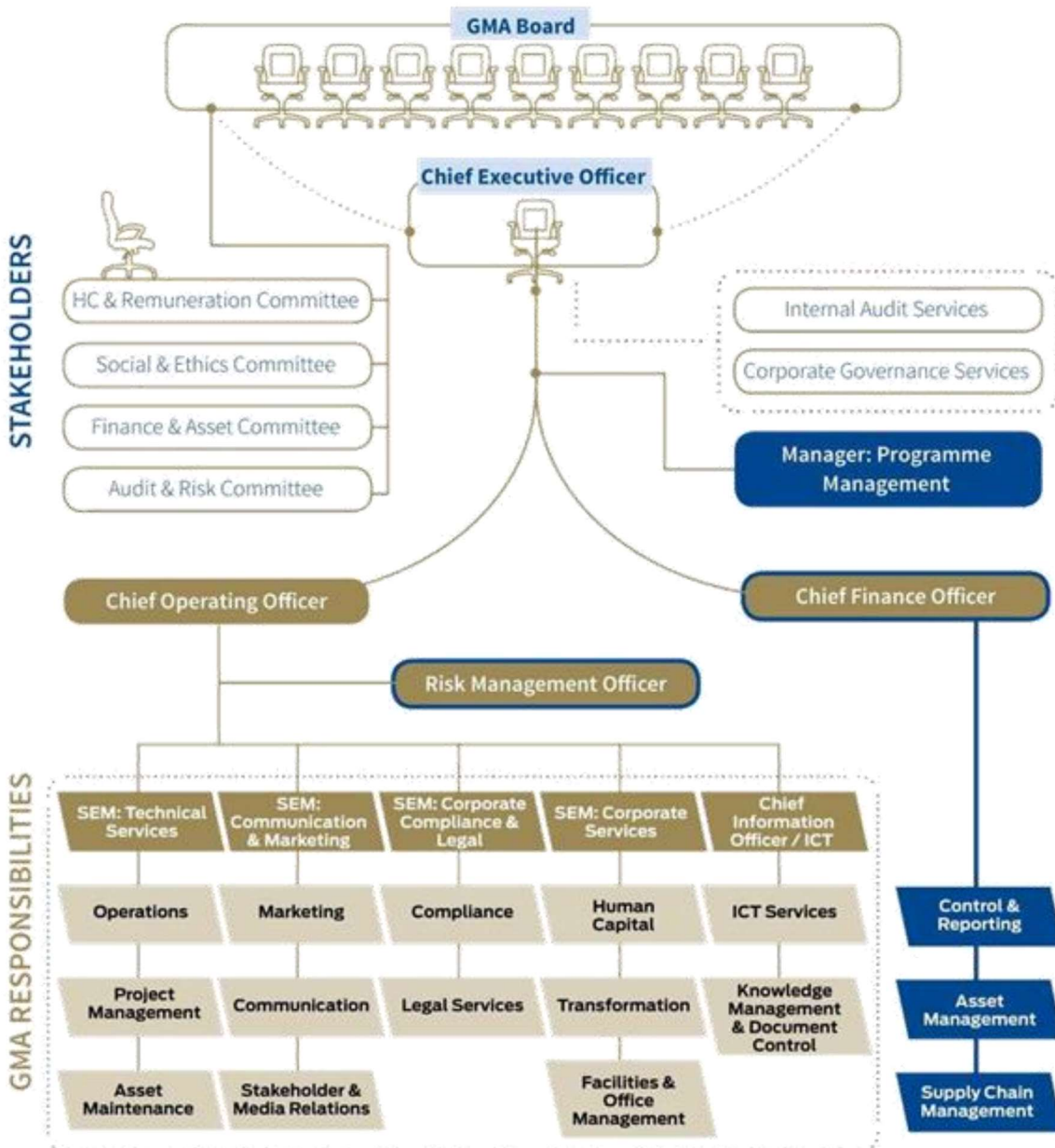
2.4 Maikemišetšo a mošupatsela wo, ka go realo, ke go tsebiša setšhaba ka ga direkoto tše di swerwego ke GMA (setheo sa setšhaba go ya le ka PAIA) le gore di humanega bjang.

3 SEBOPEGO, DINEPO, MEŠOMO LE MAATLA A LEKALA LA TAOLO YA GAUTRAIN

Sebopego

3.1 GMA ke lekala la setšhaba la profense leo le ngwadišitšwego ka tlase ga Šetulu 3(C) ya Molao wa Taolo ya Ditšhelete tša Setšhaba, elego molao wa mathomo wa 1999, gomme e hlamilwe go ya le ka Molao wa GMA bjalo ka lekala la Mmušo wa Profense ya Gauteng (“Profense”), e na le MEC yoo rwelego maikarabelo a Dinamelwa tša Setšhaba le Mananeokgoparara a Ditsela bjalo ka Mookamediphethiši, mmogo le Boto ya GMA yeo e swerego Maikarabelo a Bolaodi. Taolo ya tšatši ka tšatši ya kgwebo le merero ya GMA ke maikarabelo a Hlogophethiši (“CEO”) yoo a thušwago mošomong wa gagwe ke sehlopha sa gagwe sa bolaodi.

3.2 Seswantšho se sa ka tlase se bontšha sebopego sa GMA.



Dinepo

3.3 GMA e hlamilwe gore, gare ga tše dingwe, e laole, e kgokaganye e be e bee leihlo Protšeke ya Seporo sa Setimela sa Lebelo sa Gautrain le, ntle le go phamoga kakaretšong ya tšeo di boletšwego peleng, go

3.3.1 thuša Profense go phethagatša Protšeke le go fihlelela dinepo tša yona;

3.3.2 go šoma legatong la Profense ge go etla taolong ya kamano gare ga Profense le baswaraditokelo go ya le ka tumelelano ya go swara ditokelo le go netefatša gore dikgahlegelo tša Profense di šireletšegile;

3.3.3 laola ditseka tšeo di amanago le Protšeke le go tšweletša pele go lotwa le go hlokomelwa ga tšona;

3.3.4 laola ditšhelete tša Protšeke le ditšhelete tšeo di tšwago go baswaraditokelo

- 3.3.5 gape le go tšweletša pele tšhomišano gareng ga ditheo tša mmušo ka makaleng ka moka a mmušo ao a amanago le Protšeke;
- 3.3.6 ikgokaganya le batho bao ba nago le kgahlego go Protšeke;
- 3.3.7 tšweletša pele le go diriša ka botlalo tlhabollo ya tša leago le ikonomi gape le dinapo tša BBEE tša Profense tše di amanago le Protšeke;
- 3.3.8 bea leihlo dipholisi le melao ya Protšeke; le
- 3.3.9 matlafatša togaganyo ya Protšeke le ditirelo tše dingwe tša dinamelwa le Maano a Dinamelwa tša Bohle

Mešomo

- 3.4 Go ya le ka Molao wa GMA, GMA e swanetše e šome **mešomo** yeo e latelago:
 - 3.4.1 Molao wa Taolo ya Polokego Ditimeleng wa bo16 wa 2002 goba molao ofe goba ofe woo o hlokegago.
 - 3.4.2 e phethagatše ditokelo le go dira mešomo ya Profense go ya le ka ditumelelano tša baswaraditokelo;
 - 3.4.3 e laole e be e okamele ditumelelano tša baswaraditokelo legatong la Profense;
 - 3.4.4 e šome bjalo ka moemedi wa MEC ka tlase ga karolo 56(2) ya Molao wa Mananeokgoparara a tša Dinamelwa a Gauteng wa bo8 wa 2001, kamanong le tšhireletšo ya diporo le mananeokgoparara a mangwe a dinamelwa a profense ao a sepelelanago le Protšeke;
 - 3.4.5 go hlamela le go sepedišetša Protšeke mananeo a tshedimošo le taolo;
 - 3.4.6 go ikgokaganya, le go fa le go hwetša tshedimošo go ditheo, makala a taolo le ditheo tša bašomi mabapi le merero ya ditimela ka Afrika Borwa le ka dinageng tše dingwe; le
 - 3.4.7 go dira mošomo ofe goba ofe woo o amanago le ditirelo tša dinamelwa woo Lekala le ka bago le o filwe ke MEC nako le nako.

Maatla

- 3.5 GMA e filwe maatla ke Molao wa GMA go phethagatša **maatla** ao a hlalosgago ka mo tlase le go dira ka moka tše di lego bohlokwa gore e kgone go phethagatša mešomo ya yona yeo e akaretšago: -

3.5.1 go reka, go thwala goba go humana le go swara, go rekiša, go fa le go hwetša goba go hiriša goba go šomana le ditseka bakeng sa maikemišetšo a Molao wa GMA, gomme seo se tla dirwa ge feela ditseka di ka se humanwe goba tša beelwa ka thoko ntle le go fetišwa ke MEC yoo a rwele go maikarabelo a Matlotlo ka Profenseng;

3.5.2 go netefatša gore GMA e na le inšorensense ya maleba kgahlanong le kotsi, tobo goba tshenyo yeo e sepelelanago le phethagatšo ya maatla a yona goba go dira mešomo ya yona;

3.5.3 go phethagatša maatla afe goba afe goba go dira mošomo ofe goba ofe woo e o filwego goba e gapeletšwago go o dira goba go ya le ka Molao wa GMA goba molao ofe goba ofe; le

3.5.4 go dira se sengwe le se sengwe seo se ka bago se le tlaleletšo ya maleba go dinapo, mešomo le maatla afe goba afe a yona.

3.6 Gore tlhamo, tlhabollo, tshepedišo le tlhokomelo ya Protšeke di sepedišwe ka tshwanelo, Profense e tsenetše Tumelelano ya Boswaraditokelo (“CA”) le ba Khamphani ya Boswaraditokelo ya Bombela (Pty) (Ltd) (“Bombela”).

3.7 Phethagatšo ya Protšeke, ka go realo, e dirwa ka mokgwa wa Tšhomišano ya Ditheo tša Setšhaba le tša Poraefete gareng ga Profense le Bombela, elego yeo e tsenetšwego go ya le ka Molawana wa Matlotlo wa bo16. Ka go realo, Bombela e dumetše, gare ga tše dingwe, go hlama, go aga, go sepetša le go hlokomela Lenaneo la Gautrain.

3.8 Ka tsela ye, Bombela e rwele maikarabelo a mošomo wa setšhaba legatong la Profense. Ka baka la seo, Bombela e filwe maatla le ditokelo tše itseng go e kgontšha go latela boitlamo bja yona go ya le ka konteraka, bjale ka ge go laeditšwe ka gare ga CA.

KAROLO YA BOBEDI

4 DINTLHA TŠA GO IKGOKAGANYA TŠA GMA

[KAROLO 14(1) (b)]

4.1 MOHLANKEDI WA TŠA TSHEDIMOŠO

Go ya le ka Molao, Hlogophethiši ya GMA ke yena Mohlankedi wa tša Tshedimošo.

Aterese ya Poso : P.O. Box 1266
Kelvin, 2054

Aterese ya Dikantoro : 44 Grand Central Boulevard

Grand Central Ext 1
Midrand

Nomoro ya Mogala : +27 11 086 3500

Nomoro ya Fekese : +27 11 580 0604

Websaete : www.gautrain.co.za

Mohlankedi wa tša Tshedimošo : CEO

**Aterese ya Imeili ya Mohlankedi
wa tša Tshedimošo** : williamd@gautrain.co.za

4.2 MOTLATŠA/BATLATŠAMOHLANKEDI WA TŠA TSHEDIMOŠO

Go ya le ka dinepo tša Molao, Mohlankedi wa tša Tshedimošo o file Batlatšamohlankedi wa Tshedimošo ba bararo maatla. Ge o dira kgopelo, hle e romele go yo mongwe wa Batlatšamohlankedi wa Tshedimošo bao ba latelago:

Aterese ya Imeili ya Motlatšamohlankedi wa tša Tshedimošo	:	Hlogo ya tša Tshepedišo
Motlatšamohlankedi wa tša Tshedimošo	:	tshepok@gautrain.co.za
Email Address Aterese ya Imeili	:	Hlogo ya tša Tshedimošo
	:	nkhanel@gautrain.co.za

5. TLHAHLI E BEAKANTŠHITŠWE KE BA KOMIŠENE YA DITOKELO TŠA BOTHO YA AFRIKA BORWA (“SAHRC”)

Tlhahli yeo go bolelwago ka yona ka go karolo 10 ya PAIA e gona go tšwa go ba SAHRC. Ka go realo, dipotšišo dife goba dife di ka lebišwa go:

SAHRC

PAIA Unit

Research and Document Department

Private Bag 2700

Houghton, 2041

Mogala	:	+27 11 877 3640/3769
Fekese	:	+27 11 484 1366
Imeili	:	PAIA@sahrc.org.za
Websaete	:	www.sahrc.org.za

KAROLO YA BORARO

6. TSELA YA GO HWETŠA GOBA GO KGOPELA DIREKOTO TŠA GMA

Kgopelo ya go hwetša direkoto tšeo di swerwego ke GMA e swanetše e dirwe ka go tlatša fomo yeo e beetšwego seo, gomme yona e išwe ka letsogo, ka poso goba ka go e romela go ye nngwe le ye nngwe ya diaterese goba dintlha tša kgokaganyo tšeo go boletšwego ka tšona ka go tema 4 ya Mošupatsela wo. Mokgopedi ge a romela kgopelo ya go hwetša direkoto tša GMA o swanetše a šomiše **Fomo A** yeo e mamareditšwego go ya mafelelong a Mošupatsela wo. Go swanetše go lemogwe gore tefo yeo e beilwego bakeng sa go hwetša, gape le tefelo ya kgopelo, di ka nyakwa go ya le ka kgopelo efe goba efe ya go nyaka go hwetša direkoto tša GMA.

Thempoleiti goba khophi ya go ba le dintlha ya fomo ya dikgopelo mmogo le dintlha le tšona di ka hwetšagala go tšwa websaeteng ya SAHRC (www.sahrc.org.za) goba ya Kgoro ya Toka le Tlhabollo ya Molaotheo (www.justice.gov.za).

Kgopelo legatong la motho yo mongwe

Ge kgopelo e dirwa legatong la motho yo mongwe, mokgopedi o swanetše a iše le bohlatse bja gore o na le maloka a go mo kgontšha go dira kgopelo, gomme a kgone go kgotsofatša Mohlankedi wa tša Tshedimošo ka mabaka [s 18(2)(f)].

Kgopelo ya go dirwa ke batho bao ba phelago ka bogolofadi

(a) Ge eba mokgopedi ga a kgone go bala le go ngwala, goba o na le bogolofadi bjoo bo mo paledišago go tlatša fomo yeo e beilwego, gona a ka dira kgopelo ka molomo. Mohlankedi wa tša Tshedimošo ke moka o tla tlatša fomo legatong la mokgopedi gomme a fe mokgopedi khophi ya fomo yeo a mo tlaleditšego yona [s 18(3)].

(b) Mohlankedi wa tša Tshedimošo o tla thuša mokgopedi go latela dinyakwa tšeo go boletšwego ka tšona ka mo godimo go dira kgopelo ya go hwetša tshedimošo, go akaretšwa le go šupetša mokgopedi setheo se sengwe sa setšhaba ge eba kgopelo ya tshedimošo e be e swanetše e lebišitšwe go setheo seo [s 19].

Go fetišetšwa pele ga dikgopelo

(a) Mohlankedi wa tša Tshedimošo wa GMA o swanetše a fetišetše pele dikgopelo tša direkoto go setheo se sengwe sa setšhaba ge:

- (i) rekoto e swerwe ke setheo seo sa setšhaba;
- (ii) tshedimošo yeo e lego ka gare ga rekoto e sepelelana kudu le mešomo ya setheo seo sa setšhaba;
- (iii) rekoto e hlametšwe setheo seo sa setšhaba, goba e amogetšwe la mathomo ke setheo seo; goba
- (iv) rekoto e rwele tshedimošo ya mabapi le tša kgwebo yeo setheo seo sa setšhaba se nago le dikgahlegelo tša kgwebo go yona.

(b) Mo mabakeng ao eleng gore tema (c) ya ka mo godimo e a amega, Mohlankedi wa tša Tshedimošo o tla swanela ke go fetišetša pele kgopelo go setheo se sengwe sa setšhaba ka pela ka moo go kgonegago, efela e be pele matsatši a 14 a fela morago ga ge kgopelo e amogetšwe. Ge eba GMA e swere rekoto yeo e kgopelwago gomme Mohlankedi wa tša Tshedimošo wa yona o bona go tla thuša go kgontšha Mohlankedi wa tša Tshedimošo wa setheo se sengwe sa setšhaba go lebelelana le kgopelo, gona rekoto goba khophi ya rekoto e tla romelwa go Mohlankedi yoo wa tša Tshedimošo.

(c) Ge eba kgopelo ya go hwetša rekoto e fetišeditšwe pele, nako yeo e beetšwego gore mošomo wa go amana le kgopelo o phethwe e swanetše e thome ka letšatši leo kgopelo e amogetšwego ke Mohlankedi wa tša Tshedimošo yoo kgopelo e fetišeditšwego go yena. Dinako ka moka tšeo di beetšwego go šomana le kgopelo, di swanetše di latelwe.

Tsebišo ya go fetišetša pele

(a) Ge kgopelo ya go hwetša e fetišeditwe pele, Mohlankedi wa tša Tshedimošo yoo a e fetišetšago pele o tla tsebiša mokgopedi ka pelapela ka ga:

- (i) Go fetišetšwa pele;
- (ii) Mabaka a go fetišetša kgopelo pele; le
- (iii) Nako yeo e beetšwego go šomana le kgopelo [s 20(5)].

(b) Mohlankedi wa tša Tshedimošo o swanetše a netefatše ka moo go kwagalago gore rekoto yeo go dirilwego kgopelo ya go e hwetša e a lotwa go fihlela sephetho sa mabapi le go hwetša tshedimošo se tšewa. [s 21]

7. MAGORO A DIREKOTO TŠEO DI SWERWEGO KE GMA

7.1 GMA gabjale e swere magoro ao a latelago a direkoto:

7.1.1 Dipegelo tša boagi;

7.1.2 Theknolotši le metšhene ya tša boagi;

7.1.3 Tekolo ya tšwelopele;

7.1.4 Diswantšho tša diprotšeke;

7.1.5 Dipego tša ngwaga tša GMA;

7.1.6 Mangwaloditaba a Gautrain;

7.1.7 Molao wa Lekala la Taolo ya Gautrain wa bo6 wa 2006; le

7.1.8 Molao wa Mananeokgoparara a Dinamelwa wa Gauteng wa bo8 wa 2001.

Direkoto tšeo di lego gona phatlalatša [karolo 14(1)(e)]

7.2 Legoro le la tshedimošo le mabapi le tshedimošo yeo e lego gona phatlalatša, go ra gore ya ka gare ga lekala le ya ka ntle. Tshedimošo ye e ka hwetšwa phatlalatša ntle le go latela tsela ya kgopelo ya PAIA. Tše di latelago ke tše dingwe tša melao le ditokomane tšeo di swerwego ke GMA, tšeo di sego tša felelela.

7.2.1 Molao wa Motšhelo wa Letseno, wa bo58 wa 1962;

7.2.2 Molao wa Motšhelo wa Tlaleletšo, wa bo89 wa 1991;

7.2.3 Molao wa Inšorensense ya Tahlegelo ya Mošomo, wa bo63 wa 2001;

7.2.4 Molao wa Tekatekano Mošomong, wa bo55 wa 1998;

7.2.5 Molao wa Maphelo le Polokego Mošomong, wa bo85 wa 1993;

7.2.6 Molao wa Tlhabollo ya Mabokgoni, wa bo9 wa 1999;

7.2.7 Molao wa Dika tšeo di Ngwadišitšwego, wa bo194 wa 1993;

7.2.8 Dipego tša ngwaga; le

7.2.9 Tshedimošo ye nngwe yeo e phatlaladitšwego websaeteng ya GMA.

[s 14(1)(f)]

7.3 Tshedimošo yeo e amanago le taolo le tshepedišo ya tšatši ka tšatši ya GMA go ka dirwa gore e be gona eupša go tla latelwa mellwane yeo e beilwego ka gare ga PAIA le melao e mengwe yeo e amegago.

7.4 Le ge go le bjalo, tshedimošo yeo e lego mabapi le tšweletšopele le kwalakwatšo ya Protšeke go ka direlwa gore e fihlelelwe ke maloko a setšhaba feela ge e le gona ebile go dirilwe pele ditokišetšo tša go e humana. Moo GMA e kgopelwago go tšweletša ka leswa tshedimošo e bjalo goba direkoto tše bjalo, mokgopedi yoo a amegago o tla nyakwa tefo yeo e beetšwego tšweletšoleswa.

7.5 Dikhophi tša ditokomane tše latelago di ka humanega ka go di taonlouta mahala go tšwa websaeteng ya Gautrain (www.gautrain.co.za) gomme/goba di ka lekolwa dikantorong tša GMA ntle le tefo (se se ka dirwa feela ge go bile le dipeakanyo pele, gape le ge ditokomane di le gona):

7.5.1 dipegelo tša boagi;

7.5.2 theknolotši le metšhene ya tša boagi;

7.5.3 tekolo ya tšwelopele;

7.5.4 diswantšho tša diprotšeke;

7.5.5 dipego tša ngwaga tša GMA;

7.5.6 mangwaloditaba a Gautrain;

7.5.7 Molao wa Lekala la Taolo ya Gautrain, wa bo5 wa 2006; le

7.5.8 Molao wa Mananeokgoparara a Dinamelwa wa Gauteng wa bo8 wa 2001.

Mo mabakeng ao eleng gore mokgopedi o hloka dikhophi tša direkoto tšeo go sa hlokegago tefo gore di tšweletšwe leswa, gona tefo ya tšweletšoleswa e tla nyaka gore e lefelwe GMA ke mokgopedi.

8 GO GANA KA TSHEDIMOŠO

8.1 Mohlankedi/Batlatšamohlankedi wa/ba tša Tshedimošo a/ba ka, go ya le ka mabaka a Molao, gana ka tshedimošo goba rekoto ge e kgopelwa ge eba tshedimošo goba rekoto yeo e amana le:

8.1.1 tšhireletšo yeo e gapeletšegago ya sephiri sa leloko la boraro leo e lego motho wa nama le madi;

- 8.1.2 tshedimošo ka tša kgwebo ya GMA;
- 8.1.3 tšhireletšo yeo e gapeletšegago ya tshedimošo ya tša letseno ya leloko la boraro;
- 8.1.4 tšhireletšo yeo e gapeletšegago ya tshedimošo ya sephiri ya leloko la boraro;
- 8.1.5 tšhireletšo yeo e gapeletšegago ya direkoto tšeo di tšweleditšwego go tšwa ditshepedišong tša semolao;
- 8.1.6 tshedimošo ka ga diphatišišo tšeo di dirwago goba di tlo dirwago ke, goba legatong la, GMA, yeo ge e ka lokollwa go ka bang le kgonagalo ya gore e bee pepeneneng GMA goba motho yoo a dirago diphatišišo legatong la GMA goba taba yeo go dirwago diphatišišo ka yona, fao go dira bjalo go ka se bego le ditlamorago tša go kgahliša; le
- 8.1.7 kakanyo, maele goba tigelo yeo e humanwego goba e lokišeditšwego, goba karolo ya dikopano, ditshekatsheko goba dipoledišano tšeo di bilego gona, go akaretšwa le, efela go sa gome ka, metsotso ya kopano, bakeng sa maikemišetšo a, gare ga tše dingwe, go tšea sephetho bakeng sa GMA.

9 GO ŠOGWA GA TSHEDIMOŠO YA MOTHO GO YA LE KA MOLAO WA POPI

9.1 Go Šogwa ga Tshedimošo ya Motho

GMA, nako le nako, e šoga Tshedimošo ya Motho yeo elego ya, goba e swerwego ke Mongtshedimošo. Go šoga mo go nyakwa ke GMA gore e kgone go tšwela pele ka dinepo le maano a yona a tša kgwebo le, gare ga tše dingwe, merero ye e latelago:

- 9.1.1 go tla ka mekgwa ya go šireletša dikgahlegelo tša nnete tša Mongtshedimošo le/goba GMA;
- 9.1.2 go ikgokaganya le Mongtshedimošo le go theeletša dipotšišo le dikgopelo tša Mongtshedimošo;
- 9.1.3 go dira mešomo ya ka gare, go akaretšwa le taolo ya bašomi, mananeo a boitekanelo bja bašomi, go dirwa ga mešomo ya HR le IR yeo e nyakegago, le dipotšišo, go lebelelana le merero ka moka ya ditšhelete; le
- 9.1.4 go thibela bomenetša le tšhomišobošaedi ya ditshepedišo, mananeo le mekgwa ya tshapedišo ya GMA, go balwa le go dira dinyakišišo tša ka gare le tša ka ntle tša dikgalemo le ditheeletšo.

9.2 Kgoboketšo ya Tshedimošo ya Motho

Motho yoo a kgoboketšago tshedimošo ya motho go tšwa go Mongtshedimošo thwii, legatong la GMA goba moemedi wa yona, o tla netefatša:

- 9.2.1 lebaka la semolao la go dira gore a nyake tshedimošo, gomme se se dirwe go ya le ka go latela dikgahlegelo tša nnete tša GMA goba moemedi wa yona;
- 9.2.2 gore tshedimošo ya motho yeo e kgobokeditšwego ke ya nnete, ya maleba ebile ga se e fetelele, go lebeletšwe lebaka leo e le kgobokeletšwago;
- 9.2.3 gore Mongtshedimošo o saena lengwalo la tumelelo, leo le dumelago GMA, moemedi wa yona, le yoo a latelago moemedi ka maemo, go šomiša tshedimošo;
- 9.2.4 gore lengwalo la tumelelo leo go bolelwago ka lona ka mo godimo le hlalosa gabotse lebaka leo tshedimošo yeo ya motho e yago go le šomišetšwa;
- 9.2.5 gore moo go kgonegago tumelelo e hlalose ka botlalo nako, go ya le ka nako ya go swara tshedimošo yeo e beilwego go ya le ka molao ofe goba ofe, yeo tshedimošo ya motho e tla bewago go fihla ka yona;
- 9.2.6 gore mongtshedimošo o dumela gore tshedimošo ya gagwe yeo e tlišitšwego ke ya nnete ebile e feleletše.

9.3 Go bea, go lota le go senya tshedimošo

- 9.3.1 TGMA e tla netefatša gore tshedimošo ya Mongtshedimošo e a bewa ya ba ya sepedišwa ka mokgwa wa go netefatša gore e a hlompšha, ditokelo tša go ba le sephiri tša Mongtshedimošo di a šireletšwa, e šomišetšwa lebaka leo e le kgopeletšwego, ebile e bewa leihlo.
- 9.3.2 Ge tshedimošo ya Mongtshedimošo e se sa hlokega ka ge lebaka leo e nyakilwego ka lona le fihlile bofelong, gona Tshedimošo yeo e tla bewa ya ba ya lotwa ka polokego nako ya go lekana yeo e beetšwego goba go feta fao ge eba GMA e nyaka seo se direga. Morago ga fao GMA e tla netefatša gore tshedimošo yeo ya motho e a fedišwa.

9.4 Go fetišetša Tshedimošo ya Motho go maloko a boraro

- 9.4.1 Pele ga ge tshedimošo ya motho e ka fetišetšwa go leloko la boraro, GMA goba moemedi wa yona o tla netefatša gore Mongtshedimošo o file tumelelo gore ge tshedimošo e fetišetšwa pele e be e le gore go dirwa seo tumelelo e filwe go tšwa go Mongtshedimošo, go balwa le go phatlalatšwa ga tshedimošo yeo ke Mongtshedimošo.

- 9.4.2 Tshedimošo ya motho e ka fetišetšwa go leloko la boraro ge feela GMA goba moemedi wa yona a ikgotsofaditše gore mananeo le ditshepedišo tša leloko la boraro di šoma ka maleba, go lebeletšwe netefatšo ya gore tshedimošo e a hlompšha, ya ba sephiri le gore e tla šomišwa ka semolao.
- 9.4.3 Rekoto ya mananeo le ditshepedišo tša tshedimošo tša leloko la boraro e tla bewa gore le ge e ka hlokega ka moso e be e gona.
- 9.4.4 Tshedimošo ya motho e tla fetišetšwa go leloko la boraro ge feela go na le tumelano ka lengwalo gareng ga GMA goba moemedi wa lona le leloko la boraro, gomme tumelano yeo e laetše:
- 9.4.4.1 lebaka la go fetišetšwa ga tshedimošo;
- 9.4.4.2 boitlamo bja leloko la boraro ge go etla tabeng ya go se phatlalatše tshedimošo;
- 9.4.4.3 mabaka a go bewa, go fihlelelega, polokego le go tlošwa ga tshedimošo;
- 9.4.4.4 mong wa tshedimošo;
- 9.4.4.5 go iletšwa ga go fetišetšwa tshedimošo ka ntle ga mellwane ya Afrika Borwa;
- 9.4.4.6 maloka a GMA goba moemedi wa yona a go lekola mananeo le ditshepedišo tša leloko la boraro ge leloko la boraro a šetše a fetišeditše tshedimošo go yena; le
- 9.4.4.7 ditshepedišo tše di amanago le go šwahlelwa ga mananeo a go bolokela tshedimošo, mmogo le go rwala maikarabelo ge go šwahlelwa ga leloko la boraro go diregile.
- 9.4.5 GMA e tla swara retšistara ya tshedimošo yeo e fetišeditšwego go maloko a boraro.

10 O KA HUMANA BJANG MOŠUPATSELA WO

Dikhophi tša mošupatsela wo, ge di tla be di mpšhafatšwa nako le nako, di ka humanega tša ba tša lekolwa dikantorong tša GMA atereseng yeo e filwego ka temeng 4 goba e lego gona websaeteng ya GMA.

11 MAGATO AO A TŠEWAGO GE GMA E GANNE KA TSHEDIMOŠO, GOBA MOKGOPEDI A PALETŠWE KE GO E HUMANA

Boipobolo bja ka gare [s 74]

Should the GMA fail or refuse to allow any requester access to its records, the requester concerned or a third party may lodge an internal appeal with the MEC. Ge GMA e ka palelwa goba ya gana go fa mokgopedi ofe goba ofe direkoto tša yona, mokgopedi yoo a amegago goba motho/setheo sa boraro se ka dira se ka iša boipobolo go MEC.

Difomo [s 75(1)]

- (a) Ge mmelaedi a romela boipobolo, o swanetše a omiše **Fomo B**, yeo e mamareditšwego go ya mafelelong a mošupatsela wo.
- (b) The appeal must be lodged within **60 days** from the date the requester received notice that the request has been declined and it must be delivered to the Information Officer referred to in paragraph 4 hereof. Boipobolo bo swanetše bo swanetše bo romelwe pele matšatši a 60 a fela a morago ga ge kgopelo e gannwe, gomme bo swanetše bo išwa go Mohlankedi wa tša Tshedimošo yoo go boletšwego ka yena ka temeng 4.

Tefo ya boipobolo [s 75(3)]

Mmelaedi o swanetše a lefe tefo ya boipobolo yeo e beilwego (ge e hlokega). Sephetho sa mabapi le boipobolo se ka ditelega go tšewa go fihla ge tefo ya boipobolo e lefešwe.

Go romela boipobolo bja ka gare go MEC [s 75(4)]

Mohlankedi wa tša Tshedimošo o swanetše a romele boipobolo bja ka gare mo nakong yeo e sa fetego matšatši a 10 a mošomo morago ga ge a se no bo amogela. MEC o swanetše a fiwe mabaka a sephetho sa Mohlankedi wa tša Tshedimošo ao a dirilego gore go be le boipobolo, a be a fiwe dintlha ka ga leloko la boraro leo le ka bego le amega, gomme le tsebišwe ka kgopelo go ya le ka karolo 47(1) ya Molao.

Leloko la boraro [s 76]

- (a) Ge MEC a dumela boipobolo bja ka gare kgahlanong le go ganwa ga kgopelo ya go hwetša rekoto ya leloko la boraro, moo go lokollwa ga yona go -
- (aa) ka amago go lokollwa esego ka tshwanelo ga tshedimošo ya motho;

(bb) ka ama gampe dikgahlegelo tša go amana le tša ditšhelete tša leloko la boraro;

(cc) ka ba e le go šwahlela sephiri sa tshedimošo;

gona MEC o swanetše a tsebiše leloko la boraro ka ga boipobolo nakong ya matšatši a go se fete a 30 morago ga go amogela boipobolo.

(b) MEC o swanetše a romele leloko la boraro tlhaloso ya diteng tša boipobolo, dintlha ka ga mmelaedi a be a hlalose ge eba yena MEC o bona okare go ka ba dikgahlegelong tša setšhaba gore tshedimošo e utollwe. Leloko la boraro ke moka le na le matšatši a go se fete a 21 gore le romele lengwalo go MEC la go hlalosa gore ke ka baka la eng tshedimošo e se ya swanela go lokollwa, goba le romele lengwalo la go fa tumelelo ya gore mokgopedi a lokollelwe tshedimošo.

(c) Ge MEC a dumela boipobolo bja ka gare bja kgahlanong le go ganwa ga kgopelo ya go hwetša tshedimošo, gona Tona o swanetše a tsebiše mokgopedi yoo a amegago ka ga boipobolo nakong ya matšatši ao a sa fetego a 30 morago ga go e amogela. Mokgopedi o na le matšatši a 21 gore a romele lengwalo la gore goreng rekoto e swanetše e lokollwe.

Tsebišo ya sephetho [s 77]

Ge a tšea sephetho mabapi le boipobolo bja ka gare, MEC a ka dumelelana le sephetho sa mathomo ka Mohlankedi wa tša Tshedimošo goba a tla ka sephetho se seswa. Se se swanetše se dirwe nakong ya matšatši a go se fete a 30 morago ga go amogela boipobolo bja ka gare, goba matšatšing a go se fete a 5 a mošomo morago ga go amogela lengwalo la mabapi le boipobolo. MEC o swanetše a re ka pelapela a tsebiše mmelaedi, leloko la boraro leo le amegago mmogo le mokgopedi ka ga sephetho a be a fe le mabaka a sona. Ge MEC a ka palelwa ke go latela ditshepedišo tše go boletšwego ka tšona mmogo le dinako tše di beilwego tša go lebelelana le boipobolo bja ka gare, gona go tla tšewa gore MEC o phaetše boipobolo ka thoko.

Go dira dikgopelo kgorong ya tsheko [s 78]

Mmelaedi, leloko la boraro goba mokgopedi le yena o tla tsebišwa gore a ka dira dikgopelo korotshekong yeo e nago le bokgoni go lebelela leswa sephetho sa MEC sa mabapi le boipobolo bja ka gare. Kgopelo e bjalo e swanetše e dirwe nakong ya go se fete matšatši a 30 morago ga ge sephetho se tšeerwe. Mokgopedi goba leloko la boraro le ka dira dikgopelo go kgorotsheko gore e dire tebeleloleswa yeo morago ga ge mokgopedi goba leloko la boraro le lekile go gata magato ka moka a tshepedišo ya tša boipobolo ya ka gare.

12. TUMELLO YA MOŠUPATSELA

DESIGNATION	SIGNATURE	DATE SIGNED
HEAD OF UNIT		21 February 2023
CHIEF EXECUTIVE OFFICER		21 Tlhakole 2023

Letlakala | 19

FOMO A

KGPELO YA GO HWETŠA REKOTO YA SETHEO SA SETŠHABA

(Karolo 18 ya Molao wa Tšwetšopele ya go Hwetša Tshedimošo wa 200 (Molao wa bo2 wa 2000))

[Molawana 6]

KAROLO YE E TLO ŠOMIŠWA KE KGORO

Nomoro ya tšhupetšo:

Kgopelo e amogetšwe ke

.....(laetša maemo, leina le sefane sa mohlankedi wa tša tshedimošo goba motlatšamohlankedi wa tša tshedimošo) ka la

.....(letšatšikgwe) go la(lefelu).

Tefo ya kgopelo (ge eba e a hlokega): R

Peeletšo (ge eba e a hlokega): R

Tefo ya go hwetša: R

.....
MOSAENO WA MOHLANKEDI WA TŠA TSHEDIMOŠO/MOTLATŠAMOHLANKEDI WA TŠA
TSHEDIMOŠO

Dintlha tša setheo sa setšhaba

Mohlankedi wa tša Tshedimošo/Motlatšamohlankedi wa tša Tshedimošo:

LEKALA LA TAOLO YA GAUTRAIN (GMA)

Aterese ya
Dikantoro : 44 Grand Central Boulevard
Grand Central Ext. 1
Midrand

Aterese ya Poso : P.O Box 1266, Kelvin, 2054
Mogala : 011

Aterese ya imeili : nkhandel@gautrain.co.za

B. Dintlha tša motho yo a kgopelago go hwetša rekoto

- (a) Dintlha tša motho yoo a kgopelago go hwetša rekoto di swanetše di ngwalwe ka
- (b) mo tlase. Aterese le/goba nomoro ya fekese tša ka gare ga Ripaboliki di swanetše di ngwalwe.
- (c) Bohlatse bja maloka a go dira kgopelo bo swanetše bo bo gona, bo mamaretšwe.

Maina ka botlalo le sefane:.....

Nomoro ya boitsebišo:

Aterese ya Poso:.....

Nomoro ya fekese:

Nomoro ya mogala:..... Aterese ya imeili:

Maloka a go dira kgopelo ge kgopelo e dirwa legatong la motho yo mongwe:

.....

C. Dintlha tša motho yoo kgopelo e dirwago legatong la gagwe

Karolo ye e swanetše e tlatšwe FEELA ge eba kgopelo ya tshedimošo e dirwa legatong la motho yo mongwe

Maina ka botlalo le sefane:.....

Nomoro ya boitsebišo:

D. Dintlha tša rekoto

- (a) Efa dintlha ka moka tša rekoto yeo e kgopelwago, go balwa le nomoro ya tšhupetšo ge eba o a e tseba, go kgontšha gore rekoto e humanwe.

(b) Ge eba sekgoba seo se filwego ke se sennyane go ka ngwala tšohle, o ka tšwela pele wa ngwalela lephepheng le la kgakala gomme wa le mamaretša fomong ye. **Mokgopedi o swanetše a saene matlakala ka moka a tlaleletšo.**

1. Tlhaloso ya rekoto goba karolo yeo e nyakegago ya rekoto:

.....
.....
.....
.....
.....
.....
.....

2. Nomoro ya tšhupetšo, ge eba e gona:

.....
.....

3. Dintlha tše dingwe tša rekoto tšeo di ka bago di le gona:

.....
.....
.....

E. Ditefo

- (a) Kgopelo ya go hwetša rekoto, ntle le rekoto yeo e nago le tshedimošo ya gago, e tla lebelelwa feela morago ga ge tefo ya kgopelo e lefilwe.
- (b) O tla tsebišwa ka tšhelete yeo o swanetsego go e lefela bjalo ka tefo ya kgopelo.
- (c) Tefo yeo e lefelwago go hwetša rekoto e ya le ka fomo yeo e šomišitšwego go dira kgopelo, mmogo le nako yeo e hlokegago go nyakana le, gape le go beakanya rekoto.
- (d) Ge eba o na le maloka a gore o se ka lefa tefo efe goba efe, hle efa lebaka la seo.

Lebaka la go ba le maloka a go se lefe ditefo:.....
.....
.....

F. Fomo ya go hwetša rekoto

Ge eba o paledišwa ke bogolofadi go bala, go lebelela goba go theeletša rekoto yeo go bolelwago ka yona go tloga go 1 go ya go 4 ka mo fomong, tlhalosa bogolofadi bja gago le gore o nyaka rekoto e be ka sebopego sefe.

Bogolofadi:		Sebopego seo rekoto e nyakwago ka sona	
<p><i>Kgetha lepokisana la maleba ka go thala X.</i></p> <p>DITEMOŠO:</p> <p>(a) <i>Go latela kgopelo ya gago ya gore rekoto e be ka sebopego seo o se hlalositšego go tla ya le ka sebopego seo rekoto e lego gona ka sona.</i></p> <p>(b) <i>Kgopelo ya sebopego seo se kgopetšwego sa rekoto e ka ganwa mo mabakeng a mangwe. Ge go le bjalo, o tla tsebišwa ge eba o ka human rekoto ka sebopego se sengwe.</i></p> <p>(c) <i>Tefo yeo e lefelwago go hwetša rekoto, ge eba e gona, e tla laolwa gannyane ke sebopego seo rekoto e kgopetšwego ka sona.</i></p>			
1. Ge eba rekoto e ka sebopego sa go ngwalwa goba sa go gatišwa:			
	khophi ya rekoto*		go lekolwa ga rekoto
2. Ge eba rekoto e na le diswantšho (mo go balwa dinepe, dilaete, dibitio, diswantšho tšeo di dirilwego ka khomphutha, diketšhe, bjalobjalo)			
	bogela diswantšho*	khophi ya diswantšho *	mongwalollo wa diswantšho*
3. Ge eba rekoto e na le mantšu goba tshedimošo yeo e rekotilwego yeo e ka tšweletšwago leswa ka mokgwa wa modumo:			
	ltheeletša rekoto ya modumo (khasete ya go theeletšwa)		Mongwalollo wa modumo* (tokomane yeo e ngwadilwego goba e gatišitšwego)
4. Ge eba rekoto e beilwe khomphutheng goba ka sebopego sa elektroniki goba sa go kgona go balwa ke khomphutha:			
	khophi ya rekoto yeo e gatišitšwego*	khophi yeo e gatišitšwego ya tshedimošo yeo e tswago rekotong*	khophi ka sebopego sa go kgona go balwa ke khomphutha* (diski ya setifi goba siitii)
*Ge eba o kgopetše khophi goba mongwalollo wa rekoto (ka		EE	AOWA

godimo), naa o nyaka khophi ya mongwalollo e romelwa go wena ka poso? Go romela ka poso go a lefelwa.					
Lemoga gore ge eba rekoto ga e gona ka polelo yeo o nyakago e eba ka yona, o ka e fiwa e le ka polelo yeo e lego gona ka yona.					
Naa o nyaka rekoto e eba ka polelo efe?					

G. Tsebišo ya sephetho mabapi le kgopelo ya go hwetša rekoto

O tla tsebišwa ka lengwalo ge eba kgopelo ya gago e dumetšwe/gannwe. Ge eba o ka rata go tsebišwa ka mokgwa wo mongwe, hle hlalosa mokgwa woo o be o tlatše dintlha tseo di hlokegago go ka kgonagatša gore kgopelo ya gago e lebelelwe.

Naa o ka rata gore o tsebišwe bjang ka ga sephetho mabapi le kgopelo ya gago ya go hwetša rekoto?

.....
.....
.....
.....

E saenilwe go la.....ka..... etšatši..... la 20

.....
MOSAENO WA MOKGOPEDI / MOTHO YOO
KGOPELO E DIRWAGO LEGATONG LA
GAGWE

DITEFO TŠEO DI BEILWEGO TŠA DITHEO TŠA SETŠHABA

1. Tefo ya khophi ya mošupatsela, bjalo ka ge go laeditšwe ka molawaneng 5(c) ke R0,60 go fothokhophala letlakala la bogolo bja A4 goba karolo ya yona.
2. Ditefo tša tšweletšoleswa tšeo go boletšwego ka tšona ka molawaneng 7(1) di ka mo go latelago:

R

- (a) Go fothokhophala letlakala la A4 goba karolo ya lona ke 0,60
- (b) Go khophi ye nngwe le ye nngwe yeo e gatišitšwego ya letlakala la bogolo bja A4 goba karolo ya lona yeo e beilwego khomphutheng goba e le ka sebopego seo se kgonago go balwa ke khomphutha, ke 0,40
- (c) Go khophi yeo e lego ka sebopego sa go kgona go balwa ke khomphutha go
 - i. diski ya setifi, ke 5,00
 - ii. (ii) siitii, ke 40,00
- (d) Go mongwalollo wa diswantšho,
 - i. letlakala la bogolo bja A4 goba karolo ya lona, ke 22,00
 - ii. (ii) Go khophi ya diswantšho, ke 60,00

- (e) Go mongwalollo wa rekoto ya modumo,
 - i. letlakala la bogolo bja A4 goba karolo ya lona, ke 12,00
 - ii. Go khophi ya rekoto ya modumo, ke 17,00

3. Tefo ya kgopelo e tla lefsa ke mokgopedi yo mongwe le yo mongwe ntle le ge mokgopedi e le mongtshedimošo ka sebele, ka ge go boletšwe ka molawaneng 7(2), ke R35,00

4. Ditefo tša go hwetša rekoto tše di lefelwago ke mokgopedi, yeo go boletšwego ka yona ka molawaneng 7(3) di ka mokgwa o latelago:

4.1

- a. Go fothokhophi ye nngwe le ye nngwe ya letlakala la bogolo bja A4 goba karolo ya lona, ke 0,60
- b. Go khophi ye nngwe le ye nngwe yeo e gatišitšwego ya letlakala la bogolo bja A4 goba karolo ya lona yeo e beilwego khomphutheng goba e le ka sebopego sa go kgona go balwa ke khomphutha, ke 0,40
- c. Go khophi yeo e lego ka sebopego sa go kgona go balwa ke khomphutha ka sebopego sa,
 - i. Diski ya setifi, 5,00
 - ii. (ii) siitii, 40,00
- d. Go mongwalollo wa diswantšho,
 - i. go letlakala la bogolo bja A4 goba karolo ya lona, 22, 00
 - ii. Go khophi ya diswantšho tša go thetha, 60, 00
- e. Go mongwalollo wa rekoto ya modumo, For a transcription of an audio record,
 - i. go letlakala la bogolo bja A4 goba karolo ya lona, 12,00
 - ii. Go khophi ya rekoto ya modumo, 17,00
- f. Go nyakana le, gape le go beakanya rekoto gore e lokollwe, ke R15,00 ka iri goba karolo ya iri, go sa balwe iri ya mathomo, yeo e hlokegago ge go nyakwa ebile go beakanywa.

4.2 Bakeng sa maikemišetšo a karolo 22(2) a Molao, tše di latelago di tlo dirwa:

- a. Diiri tše tshela bjalo ka diiri tše ge di ka fetwa go tlo hlokegago gore peeletšo e lefelwe; le
- b. tee-tharong ya tefo e lefsa ke mokgopedi bjalo ka peeletšo

4.3 Tefo ya go romelwa ka poso ge rekoto e swanetše e romelwe mokgopedi.

FOMO B
TSEBIŠO YA BOIPOBOLO BJA KA GARE

(Karolo 75 ya Molao wa Tšwetšopele ya go Hwetša Tshedimošo (Molao wa bo2 wa 2000)) [Molawana 8]

LAETŠA NOMORO YA GAGO YA TŠHUPETŠO: _____

A. Dintlha tša setheo sa setšhaba

Mohlankedi wa tša Tshedimošo/Motlatšamohlankedi wa tša Tshedimošo:

B. Dintlha tša mokgopedi/leloko la boraro leo le romelago boipobolo bja ka gare

- (a) Dintlha tša motho yoo a dirago boipobolo bja ka gare di swanetše di fiwe ka mo tlase.
(c) Ge eba mmelaedi ke leloko la boraro gomme ga se motho yoo a kgopetšego tshedimošo go tloga mathomong, dintlha tša mokgopedi di swanetše di fiwe mo go C ka mo tlase.

Maina ka botlalo le sefane:.....

Nomoro ya boitsebišo:.....

Aterese ya poso:.....

Nomoro ya fekese:.....

Nomoro ya mogala:.....

Aterese ya imeili:.....

Maloka a go dira kgopelo ge kgopelo e dirwa legatong la motho yo mongwe:

.....
.....

C. Dintlha tša mokgopedi

Karolo ye e swanetše e tlatše FEELA ge leloko la boraro (ntle le mokgopedi) le dira boipobolo bja ka gare.

Maina ka botlalo le sefane:.....